



Bundesministerium
für Bildung
und Forschung



NKS Bioökonomie
und Umwelt
Nationale Kontaktstelle zum
EU-Programm Horizont Europa

Begutachtungsprozess und –kritiken

Häufige Fehler in der Antragstellung

07. Mai 2024

DR. EVA SCHMITZ
DR. ROLANDA O'CONNOR

www.nks-bio-umw.de



ESRs & Überblick über Begutachtungsprozess

Antragstellende erhalten ein Feedback der Gutachter*innen, den sog. *Evaluation Summary Report (ESR)*:

- Vollanträge: alle
- Bei Kurzanträgen (1. Stufe im zweistufige Verfahren):
nur abgelehnte Anträge

Zusätzlich gibt es zu jedem Topic nach der ersten Stufe ein *generalised feedback* für erfolgreiche Antragstellende (F&T Portal)

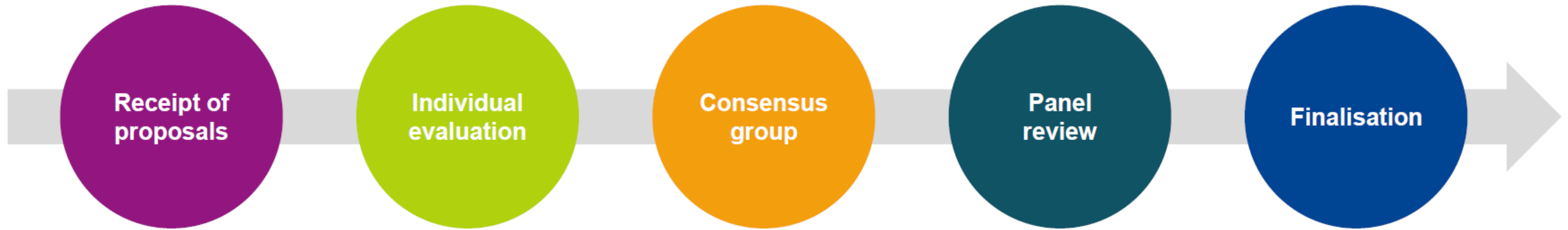


Standard evaluation process





Standard evaluation process



Admissibility/eligibility check

Allocation of proposals to evaluators

Experts assess proposals **individually**.

Minimum of three experts per proposal (but often more)

All individual experts discuss together to agree on a **common position**.

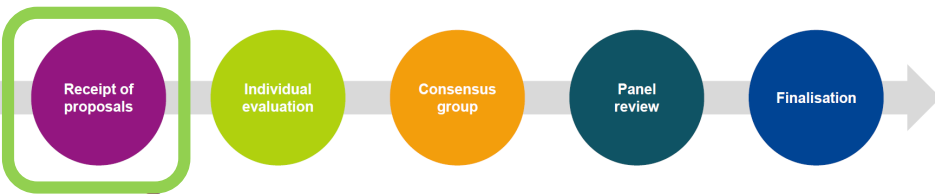
The panel of experts reaches an **agreement** on the scores and comments for all proposals within a call, checking **consistency across the evaluations**.

If necessary, resolves cases where evaluators were unable to agree.

Ranking the proposals with the same score.

The Commission/Agency reviews the results of the experts' evaluation and puts together the **final ranking list**.

Achtung: ‚Experts‘ sind Fachleute, aber nicht notwendigerweise Experten für exakt die in Ihrem Antrag gewählte wissenschaftliche Ausrichtung! Zudem sind bei interdisziplinären Topics auch verschiedene Disziplinen im Gutachterpanel vertreten!



Admissibility, eligibility checks and additional requirements

Admissibility is checked by EU staff.

- Applications must be **complete** and contain all parts and mandatory annexes and supporting documents.
- Applications must be **readable, accessible and printable**.
- Applications must include a **plan for the exploitation and dissemination of results including communication activities** (n/a for applications at the first stage of two-stage procedures or unless otherwise provided in the specific call conditions).
- Specific **page limits** per type of action normally apply (specified in the topic conditions and controlled by IT tool).

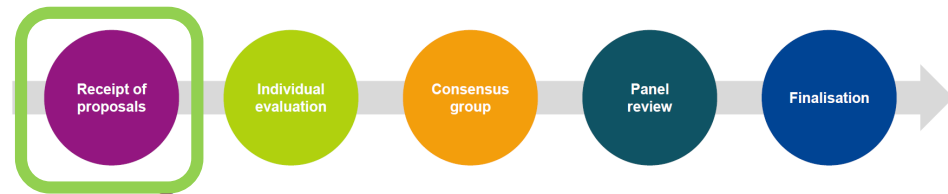
Eligibility is checked by EU staff. If you spot an issue, please inform the EU staff.

- Eligible activities are the ones described in the call conditions.
- Minimum number of partners as set out in the call conditions (at least one independent legal entity established in a MS, and, at least two other independent legal entities established either in a MS or AC).
- For calls with deadlines in 2022 and onwards participants that are public bodies, research organisations or higher education establishments from Members States and Associated countries must have a gender equality plan (GEP) in place.



The GEP is not part of the evaluation criteria, evaluators should not look into it. The existence of a GEP is checked internally by staff.

- Other criteria may apply on a call-by-call basis as set out in the call conditions. In few cases, the call conditions in the topic can modify the interpretation of criteria.



Admissibility, eligibility checks and additional requirements

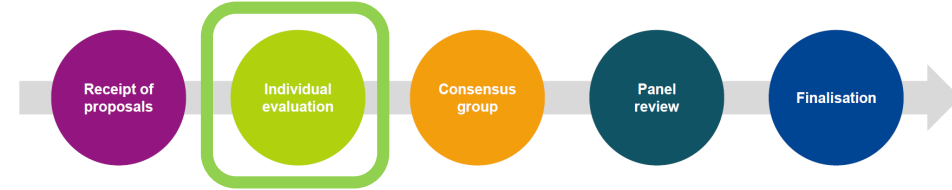
Admissibility is checked by EU staff.

- Applications must be **complete** and contain all required documents.
- Applications must be submitted by the deadline.
- Applications must be submitted by a consortium and dissemination of results including communication activities (n/a for stage procedures or unless otherwise provided in the specific call conditions).
- Specific **page limits** per type of action normally apply (specified in the topic conditions and controlled by IT tool).

Zusätzlicher admissibility check AP 2023/24: Blind Evaluation pilot
=> Konsortium darf nicht identifizierbar sein (nur in Kurzanträgen).

Eligibility is checked by EU staff. If you spot an issue, please inform the EU staff.

- Eligible activities are the ones described in the call conditions.
- Minimum number of partners as set out in the call conditions (at least one independent legal entity established in a MS, and, at least two other independent legal entities established either in a MS or AC).
- For calls with deadlines in 2022 and onwards participants that are public bodies, research organisations or higher education establishments from Members States and Associated countries must have a gender equality plan (GEP) in place.
- **The GEP is not part of the evaluation criteria, evaluators should not look into it. The existence of a GEP is checked internally by staff.**
- Other criteria may apply on a call-by-call basis as set out in the call conditions. In few cases, the call conditions in the topic can modify the interpretation of criteria.



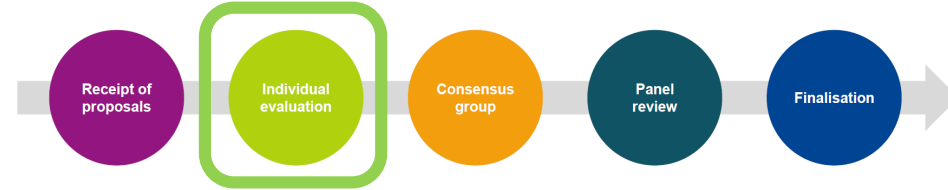
Evaluation (award) criteria

Three evaluation criteria

‘**Excellence**’, ‘**Impact**’ and ‘**Quality and efficiency of the implementation**’.

(Only one evaluation criterion for ERC - Excellence)

- Evaluation criteria are **adapted** to each **type of action**, as specified in the WP
- Each criterion includes the ‘**aspects to be taken into account**’. The same aspect is not included in different criteria, so it is not assessed twice.
- **Open Science** practices are assessed as part of the scientific methodology in the excellence criterion.

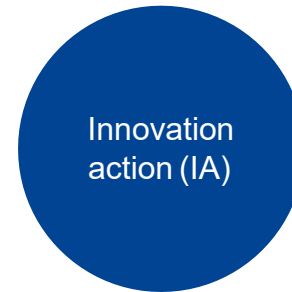


Evaluation criteria (RIAs and IAs)



Activities to establish new knowledge or to explore the feasibility of a new or improved technology, product, process, service or solution.

This may include basic and applied research, technology development and integration, testing, demonstration and validation of a small-scale prototype in a laboratory or simulated environment.



Activities to produce plans and arrangements or designs for new, altered or improved products, processes or services.

These activities may include prototyping, testing, demonstrating, piloting, large-scale product validation and market replication.

EXCELLENCE

- ✓ Clarity and pertinence of the **project's objectives**, and the extent to which the proposed work is ambitious, and goes beyond the state-of-the-art.
- ✓ Soundness of the proposed **methodology**, including the underlying concepts, models, assumptions, interdisciplinary approaches, appropriate consideration of the **gender dimension** in research and innovation content, and the quality of **open science practices** including sharing and management of research outputs and engagement of citizens, civil society and end users where appropriate.

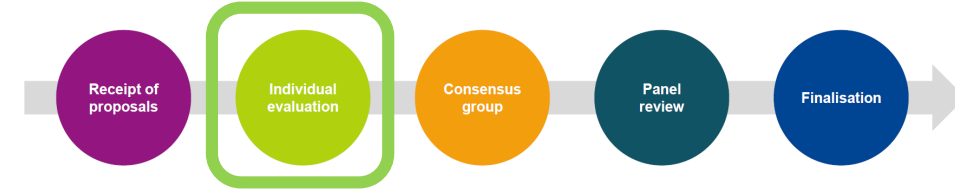
IMPACT

- ✓ Credibility of the **pathways** to achieve the expected **outcomes and impacts** specified in the work programme, and the likely scale and significance of the contributions due to the project.
- ✓ Suitability and quality of the **measures to maximize expected outcomes and impacts**, as set out in the dissemination and exploitation plan, including communication activities.

QUALITY AND EFFICIENCY OF THE IMPLEMENTATION

- ✓ Quality and effectiveness of the **work plan**, assessment of risks, and appropriateness of the effort assigned to work packages, and the resources overall.
- ✓ Capacity and role of each **participant**, and extent to which the **consortium** as a whole brings together the necessary expertise.

Proposals aspects are assessed to the extent that the proposed work is within the scope of the work programme topic



Evaluation criteria (CSAs)



Activities that contribute to the objectives of Horizon Europe. This excludes R&I activities, except those carried out under the ‘Widening participation and spreading excellence’ component of the programme (part of ‘Widening participation and strengthening the European Research Area’).

Also eligible are bottom-up coordination actions which promote cooperation between legal entities from Member States and Associated Countries to strengthen the European Research Area, and which receive no EU co-funding for research activities.

EXCELLENCE

- ✓ Clarity and pertinence of the **project’s objectives**.
- ✓ Quality of the proposed coordination and/or support measures, including soundness of methodology.

IMPACT

- ✓ Credibility of the **pathways** to achieve the expected **outcomes and impacts** specified in the work programme, and the likely scale and significance of the contributions due to the project.
- ✓ Suitability and quality of the **measures to maximize expected outcomes and impacts**, as set out in the dissemination and exploitation plan, including communication activities.

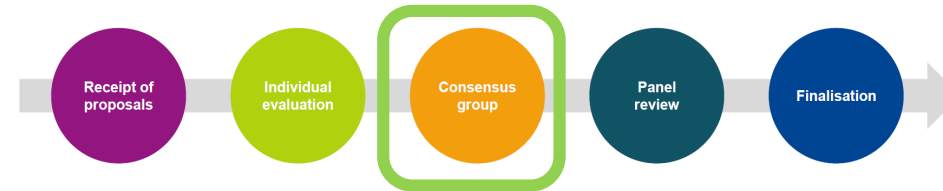
QUALITY AND EFFICIENCY OF THE IMPLEMENTATION

- ✓ Quality and effectiveness of the **work plan**, assessment of risks, and appropriateness of the effort assigned to work packages, and the resources overall.
- ✓ Capacity and role of each **participant**, and extent to which the **consortium** as a whole brings together the necessary expertise.

Proposals aspects are assessed to the extent that the proposed work is within the scope of the work programme topic



Consensus Group



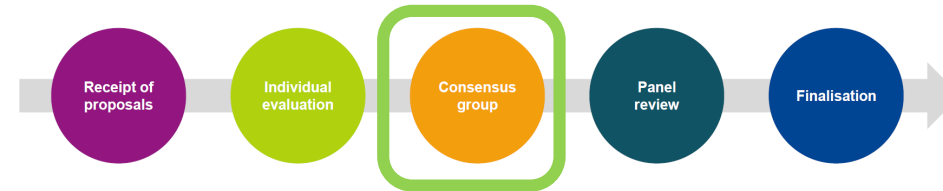
Treffen der (min. 3) Gutachter/innen (in Brüssel oder online), Diskussion auf Basis der Einzelbewertungen. Ziel: eine Einigung über Kommentare und Noten zu erzielen, Erstellung eines consensus reports

Interdisziplinäre Zusammensetzung (Natur/Sozialwissenschaften, Industrie, Genderexperten etc.) → Nicht immer einfache Konsensusfindung !

Moderation meist durch EU-Kommission/nachgestellte Behörden (z.B. Research Executive Agency), die dabei unterstützen **Vertraulichkeit, Fairness und Neutralität** zu gewährleisten und einen Konsens zu erzielen; alle Stimmen sollen gehört und alle Punkte diskutiert werden.



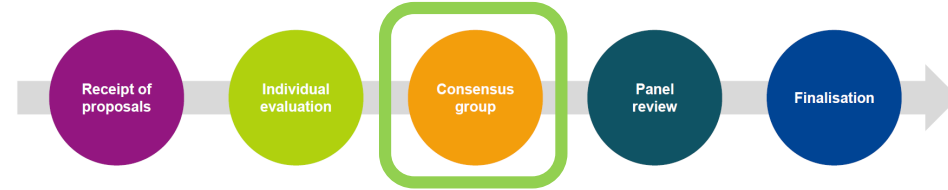
Punktevergabe



- Für jeden Bereich (Excellence, Impact, Implementation) werden zwischen 0-5 Punkte vergeben
- Maximale Gesamtpunktzahl ist 15.
- Schwellen- bzw. Mindestwert für einzelne Bereiche ist 3, für die Gesamtpunktzahl 10 (sofern nicht anders angegeben)
- In der ersten Stufe eines zweistufigen Verfahrens werden nur die Bereiche Excellence und Impact bewertet (Schwellenwert je 4 Punkte). Der Schwellenwert für die Gesamtpunktzahl ist flexibel und wird so festgesetzt dass die zugelassenen Vorschläge möglichst nahe am Dreifachen des verfügbaren Budgets liegen
- **Bei IAs wird der Impact mit 1,5 gewichtet!**



Consensus report



- **The rapporteur is responsible for drafting the consensus report (CR).** The rapporteur includes consensus comments and scores and in some cases does not take part in the discussion.
- **The quality of the CR is of utmost importance.** It will be the basis for the **evaluation summary report (ESR)** sent to applicants together with the evaluation result letters. It often remains unchanged at the panel stage, so in most of the cases ESRs are identical to CRs.
- The aim of the CR is to give:
 - A **clear assessment** of the proposal based on its merit, with justification.
 - Clear feedback on the proposal's **weaknesses and strengths**, of an adequate length, and in an appropriate tone.
 - **Explain shortcomings**, but not to make recommendations.

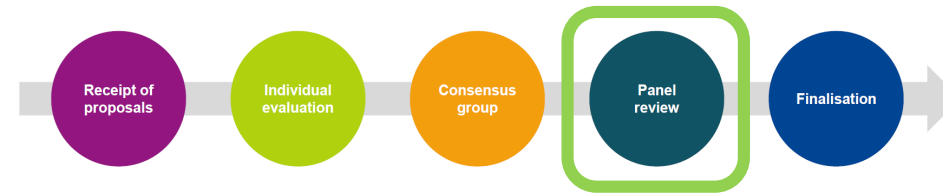
Avoid:

1. Comments not related to the criterion in question.
2. Comments too long, or too short and inappropriate language.
3. Categorical statements that have not been properly verified.
4. Scores that don't match the comments.
5. Marking down a proposal for the same critical aspect under two different criteria.

Remember: Applicants will read your comments and, based on them, can challenge the evaluation through the evaluation review procedures.



Panel Review



Besteht aus **Experten aus den Consensus Gruppen** und/oder neuen Experten, Ziel:
Konsistenz der in der Consensus Phase abgegebenen Kommentare und Bewertungen

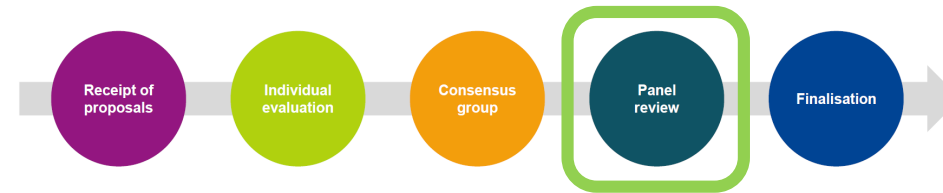
Endgültige Antragsbewertung

Änderungen zu diesem Zeitpunkt könnten sich aus folgenden Gründen ergeben: mögliche Unstimmigkeiten, Klärung von Einzelmeinungen, Querlesen von Vorschlägen mit gleicher Punktzahl

empfiehlt Förderliste in Reihenfolge der Priorität, Priorisierung von Anträgen mit gleicher Gesamtpunktzahl



Priorisierung bei Punktegleichstand



1. Antrag enthält **Aspekte, die noch nicht von höher bewerteten Anträge abgedeckt werden** (bei mehreren Anträgen auf die dies zutrifft, wird nach der Exzellenzpunktzahl bzw. bei IAs nach der Impactpunktzahl gerankt)
2. **Geschlechtergleichgewicht** im Konsortium
3. **Geografischen Vielfalt**, d. h. der Anzahl der im Vorschlag vertretenen Mitgliedstaaten oder assoziierten Länder, die ansonsten keine Mittel aus Projekten erhalten, die in der Rangliste weiter oben stehen
4. Gremium kann beschließen, bei weiterem Gleichgewicht der Antragsqualität **weitere Prioritäten** zu setzen (z.B. KMU Durchdringung)



Hilfreiche Dokumente

Kommentierte Antragsvorlagen NKS B&U: <https://www.nks-bio-umw.de/antragstellung/kommentierte-antragsvorlagen>

Standard Proposal Templates (unter ‚Templates & forms‘ → ‚Application forms‘),
Evaluierungs-Vorlagen (unter ‚Templates & forms‘ → ‚Evaluation forms‘):

<https://ec.europa.eu/info/funding-tenders/opportunities/portal/screen/how-to-participate/reference-documents?programmePeriod=2021-2027&frameworkProgramme=43108390>

General Annexes: https://ec.europa.eu/info/funding-tenders/opportunities/docs/2021-2027/horizon/wp-call/2023-2024/wp-13-general-annexes_horizon-2023-2024_en.pdf

Briefing für Gutachter*innen: https://ec.europa.eu/info/funding-tenders/opportunities/docs/2021-2027/experts/standard-briefing-slides-for-experts_he_en.pdf



Infoblätter der NKS Bioökonomie und Umwelt



©Jane - stock.adobe.com

Infoblätter - Kurz notiert

Eine Antragstellung in Cluster 6 von Horizont Europa ist komplex und wirft oft viele Fragen auf. Um Ihnen einen besseren ersten Überblick zu geben, veröffentlichen wir hier themenspezifische Infoblätter. Sie können uns natürlich jederzeit zu den unten genannten und anderen Themen → **kontaktieren**.

Zu vielen Themen rund um Horizont Europa und die Antragstellung gibt es Infoblätter auf unserer Webseite:
<https://www.nks-bio-umw.de/antragstellung/infoblaetter>

Grundbegriffe in Horizont Europa

↓ Grundbegriffe

↓ Technology Readiness Level (TRL)

↓ Do No Significant Harm (DNSH)

↓ Gender Equality Plan (GEP)

↓ Missionen

↓ Partnerschaften

Basics der Antragstellung

↓ Checkliste Antragstellung

↓ Zwei-Faktor-Authentifizierung

↓ Topicsuche

↓ Topicanalyse

↓ Lump Sum Finanzierung

↓ Kaskadenfinanzierung (FSTP)

↓ Dissemination, Exploitation, Communication (DEC)

↓ SMART-Prinzip

Begutachtung

↓ Gutachter/in werden

↓ Begutachtungsprozess

↓ Blind Evaluation Pilot

↓ Reserveliste

Konsortialbildung & Kooperation

↓ Partnersuche

↓ Internationale Kooperation

↓ Multi-Actor Approach (MAA)

↓ Social Sciences & Humanities (SSH)

↓ Joint Research Center (JRC)

↓ Circular Cities and Regions Initiative (CCRI)



Infoblätter der NKS Bioökonomie und Umwelt



©Jane - stock.adobe.com

Infoblätter - Kurz notiert

Eine Antragstellung in Cluster 6 von Horizont Europa ist komplex und wirft oft viele Fragen auf. Um Ihnen einen besseren ersten Überblick zu geben, veröffentlichen wir hier themenspezifische Infoblätter. Sie können uns natürlich jederzeit zu den unten genannten und anderen Themen → **kontaktieren**.

Zu vielen Themen rund um Horizont Europa und die Antragstellung gibt es Infoblätter auf unserer Webseite:
<https://www.nks-bio-umw.de/antragstellung/infoblaetter>

Grundbegriffe in Horizont Europa

- ↓ Grundbegriffe
- ↓ Technology Readiness Level (TRL)
- ↓ Do No Significant Harm (DNSH)
- ↓ Gender Equality Plan (GEP)
- ↓ Missionen
- ↓ Partnerschaften

Basics der Antragstellung

- ↓ Checkliste Antragstellung
- ↓ Zwei-Faktor-Authentifizierung
- ↓ Topicsuche
- ↓ Topicanalyse
- ↓ Lump Sum Finanzierung
- ↓ Kaskadenfinanzierung (FSTP)
- ↓ Dissemination, Exploitation, Communication (DEC)
- ↓ SMART-Prinzip

Begutachtung

- ↓ Gutachter/in werden
- ↓ Begutachtungsprozess
- ↓ Blind Evaluation Pilot
- ↓ Reserveliste

Konsortialbildung & Kooperation

- ↓ Partnersuche
- ↓ Internationale Kooperation
- ↓ Multi-Actor Approach (MAA)
- ↓ Social Sciences & Humanities (SSH)
- ↓ Joint Research Center (JRC)
- ↓ Circular Cities and Regions Initiative (CCRI)





Evaluierungskriterien Excellence

- **Clarity and pertinence of the project's objectives**, and the extent to which the proposed work is **ambitious**, and goes **beyond the state-of-the-art**.
- **Soundness** of the proposed **methodology**, including the underlying concepts, models, assumptions, inter-disciplinary approaches, appropriate consideration of the **gender dimension** in research and innovation content, and the quality of **open science practices** including sharing and management of research outputs and engagement of citizens, civil society and end users where appropriate.

→ **Denken Sie daran, alle im Proposal-Template geforderten Informationen zu liefern!**



Evaluating the excellence criterion (1/2)

Assess the project's **objectives**:

- Are they **clear and pertinent** to the topic?
- Are they **measurable and verifiable**?
- Are they **realistically achievable**?
- Is the proposed work **ambitious and goes beyond the state-of-the-art**?
- Does the proposal include **ground-breaking R&I, novel concepts and approaches**, new products, services or business and organisational models?
- Is the **R&I maturity** of the proposed work in line with the topic description?

Please bear in mind that advances beyond the state of the art must be interpreted in the light of the positioning of the project. For example, expectations will not be the same for RIAs at lower TRL, compared with Innovation Actions at high TRLs.

Following questions are adapted to RIA and IA type of actions (ToA). Similar questions will be asked for other ToAs, in line with the instructions in the specific applications forms.



Evaluating the excellence criterion (2/2)

Following questions are adapted to RIA and IA type of actions (ToA). Similar questions will be asked for other ToAs, in line with the instructions in the specific applications forms.

Assess the **scientific methodology**:

- Is the scientific methodology (i.e. the **concepts, models and assumptions** that underpin the work) **clear and sound**?
- Is it clear how **expertise and methods from different disciplines** will be brought together and integrated in pursuit of the objectives? If applicants justify that an inter-disciplinary approach is unnecessary, is it credible?
- Has the **gender dimension** in research and innovation content been properly taken into account?
- Are **open science practices** implemented as an integral part of the proposed methodology?
- Is the **research data management** properly addressed?
- For topics indicating the need for the **integration of social sciences and humanities**, is the role of these disciplines properly addressed?



Slido-Umfrage 1

Welcher Punkt im Excellence Kapitel wird in ESRs am häufigsten kritisiert?

- a) Ziele sind nicht messbar/klar definiert
- b) Projekt geht nicht über den *state-of-the-art* hinaus
- c) *Gender dimension* wird nicht ausreichend berücksichtigt
- d) Methodologie ist nicht klar/wird ungenügend beschrieben
- e) Bestimmte Teile des *Topics* werden nicht angesprochen





Slido-Umfrage 1

Welche Punkte im Excellence Kapitel werden in ESRs am häufigsten kritisiert?





Häufigster Fehler im Excellence Teil

Methodologie ist nicht klar/wird ungenügend beschrieben

Leitfrage:

Was ist die **große Idee hinter dem Antrag**? Was ist das Konzept?

Nicht:

Was genau will ich machen? **Methodologie ≠ Arbeitsplan**



Häufigster Fehler im Excellence Teil

Methodologie ist nicht klar/wird ungenügend beschrieben

Weitere Hilfestellungen finden Sie in unseren [kommentierten Antragsvorlagen](#) und unserem Webinar zum Kapitel Excellence auf [YouTube](#):



NKS B&U: Das Kapitel Excellence im Horizont Europa Antrag

137 Aufrufe · vor 5 Monaten

 Projektträger Jülich

Alle präsentierten Informationen wurden nach bestem Wissen und Gewissen durch die NKS Bioökonomie und Umwelt und ...



Zweithäufigster Fehler im Excellence Teil

Ziele sind nicht messbar/klar definiert

Formulieren Sie Ihre Ziele nach dem SMART-Prinzip:



@patpitchaya – stock.adobe.com

S-pezifisch

M-essbar

A-ttraktiv

R-ealistisch

T-erminiert



Zweithäufigster Fehler im Excellence Teil

Ziele sind nicht messbar/klar definiert

Weitere Hilfestellungen finden Sie in unseren [kommentierten Antragsvorlagen](#), unserem Webinar zum Kapitel Excellence auf [YouTube](#) und unserem [Infoblatt zum SMART-Prinzip](#):

Beispiele für SMARTe Ziele

SMARTes Ziel	Nicht SMARTes Ziel	Kein Ziel
Provision of a mobile app for tailor-made microbial dietary recommendations for healthy adults by the end of the project, to enable informed decisions for the general public.	Provision of tailor-made microbial dietary recommendations for healthy adults. Dieses Ziel ist zu unspezifisch formuliert. Zudem fehlt ein Zeithorizont, ein messbares Kriterium und die Nennung der Zielgruppe.	We will investigate the effect of microbial food consumption by healthy adults. Dies ist kein Ziel sondern ein Arbeitsschritt, der zum Erreichen des Ziels benötigt wird.
Reduction of N and P fertilization by at least 20% and water input by 10%, in tomato farming by developing novel green-house farming systems by the end of the project.	Reduction of N and P fertilization by 70% and water input by 50% in tomato farming. Dieses Ziel ist attraktiv und messbar, allerdings nicht realistisch, unspezifisch und nicht terminiert.	Novel greenhouse farming systems for tomato production will be developed. Auch dieser Satz beschreibt einen Arbeitsschritt.



Dritthäufigster Fehler im Excellence Teil

Projekt geht nicht über den *state-of-the-art* hinaus

Leitfragen:

- Was ist **neu** / **revolutionär** / ein **Durchbruch**?
- Was ist der **Neuwert** und **Mehrwert** des generierten Wissens?
- Was ist der **Fortschritt** / **Vorteil** gegenüber dem aktuellen Wissen / Verfahren / Stand der Technik / Standards?

Beschreiben Sie Ihre Antworten in Kapitel 1.1 Objectives and ambition



Dritthäufigster Fehler im Excellence Teil

Projekt geht nicht über den *state-of-the-art* hinaus

Weitere Hilfestellungen und Leitfragen finden Sie in unserem Webinar zum Kapitel Excellence auf [YouTube](#) und unseren [kommentierten Antragsvorlagen](#):

Kommentierte Antragsvorlagen

Im Folgenden finden Sie kommentierte Antragsvorlagen jeweils für Kurz- und Vollerträge für Research and Innovation Action/Innovation Actions (RIA/IA) und Coordination and Support Actions (CSA). Die Kommentierung erstellen wir als Hilfestellung für Antragstellende auf Basis unseres aktuellen Wissensstands nach bestem Wissen und Gewissen. Wir können nicht gewährleisten, dass sich eventuell Fehler oder Unklarheiten eingeschlichen haben.

↓ [kommentierte Antragsvorlage \(RIA/IA-Vollertrag\)](#)

↓ [kommentierte Antragsvorlage \(RIA/IA-Kurztrag\)](#)

↓ [kommentierte Antragsvorlage \(CSA-Vollertrag\)](#)

↓ [kommentierte Antragsvorlage \(CSA-Kurztrag\)](#)



Weitere Kritikpunkte

- Bestimmte **Teile des *Topics*** werden nicht angesprochen
- ***Gender dimension*** wird nicht ausreichend berücksichtigt
- ***SSH*** werden nicht klar einbezogen
- Technische Robustheit von **KI-Systemen** ist ungenügend beschrieben
- Mangel an Informationen zu ***open science*** Praktiken
- **Interdisziplinäre Aspekte** werden nicht ausreichend bedacht





Was wurde in ESRs positiv hervorgehoben?

Objectives are very pertinent to the topic, clearly described and address the scope requirements well

Overall methodology is complex, but clearly defined, very credible and sound

*The proposed work is ambitious and goes beyond the **state-of-the-art***

***Multi-actor approach** is excellently addressed*

***International cooperation** dimension is integrated*

***Integration of stakeholders** through the entire framework through a co-design process is strong*

***Cooperation with XYZ** is well established through ...*



Was wurde in ESRs positiv hervorgehoben?

Gender dimension in research is appropriately considered

Interdisciplinary approach is very well integrated

SSH disciplines are very well addressed

Proposal strongly builds on existing knowledge from previous related projects and beyond

Positioning of the project in terms of starting and final TRLs is clearly described

Implementation of mandatory open science practices is effectively addressed

Shortcomings and challenges are excellently identified



Evaluierungskriterien Impact

- Credibility of the **pathways** to achieve the expected **outcomes and impacts** specified in the work programme, and the likely scale and significance of the contributions due to the project.
- Suitability and quality of the **measures to maximize expected outcomes and impacts**, as set out in the dissemination and exploitation plan, including communication activities.



Evaluating the impact criterion (1/2)

Following questions are adapted to RIA and IA type of actions (ToA). Similar questions will be asked for other ToAs, in line with the instructions in the specific applications forms.

Assess the proposed pathways towards impact:

- Is the contribution of the project towards the 1) expected outcomes of the topic and 2) the wider impacts, in the longer term, as specified in the respective destinations of the WP, credible?
- Are potential barriers to the expected outcomes and impacts identified (i.e. other R&I work within and beyond Horizon Europe; regulatory environment; targeted markets; user behavior), and mitigation measures proposed? Is any potential negative environmental outcome or impact (including when expected results are brought at scale, such as at commercial level) identified? Is the management of the potential negative impacts properly described?
- Are the scale and significance of the project's contribution to the expected outcomes and impacts estimated and quantified (including baselines, benchmarks and assumptions used for those estimates)?
 - Scale' refers to how widespread the outcomes and impacts are likely to be. For example, in terms of the size of the target group, or the proportion of that group, that should benefit over time;
 - 'Significance' refers to the importance, or value, of those benefits. For example, number of additional healthy life years; efficiency savings in energy supply.



Evaluating the impact criterion (2/2)

Following questions are adapted to RIA and IA type of actions (ToA). Similar questions will be asked for other ToAs, in line with the instructions in the specific applications forms.

Assess the measures to maximise impact –
Dissemination, exploitation and communication :

- Are the proposed dissemination, exploitation and communication measures suitable for the project and of good quality? All measures should be proportionate to the scale of the project, and should contain concrete actions to be implemented both during and after the end of the project.
- Are the target groups (e.g. scientific community, end users, financial actors, public at large) for these measures identified?
- Is the strategy for the management of intellectual property properly outlined and suitable to support exploitation of results?
 - If exploitation is expected primarily in non-associated third countries, is it properly justified how that exploitation is still in the Union's interest?



Slido-Umfrage 2

Welcher Punkt im Impact Kapitel wird in ESRs am häufigsten kritisiert?

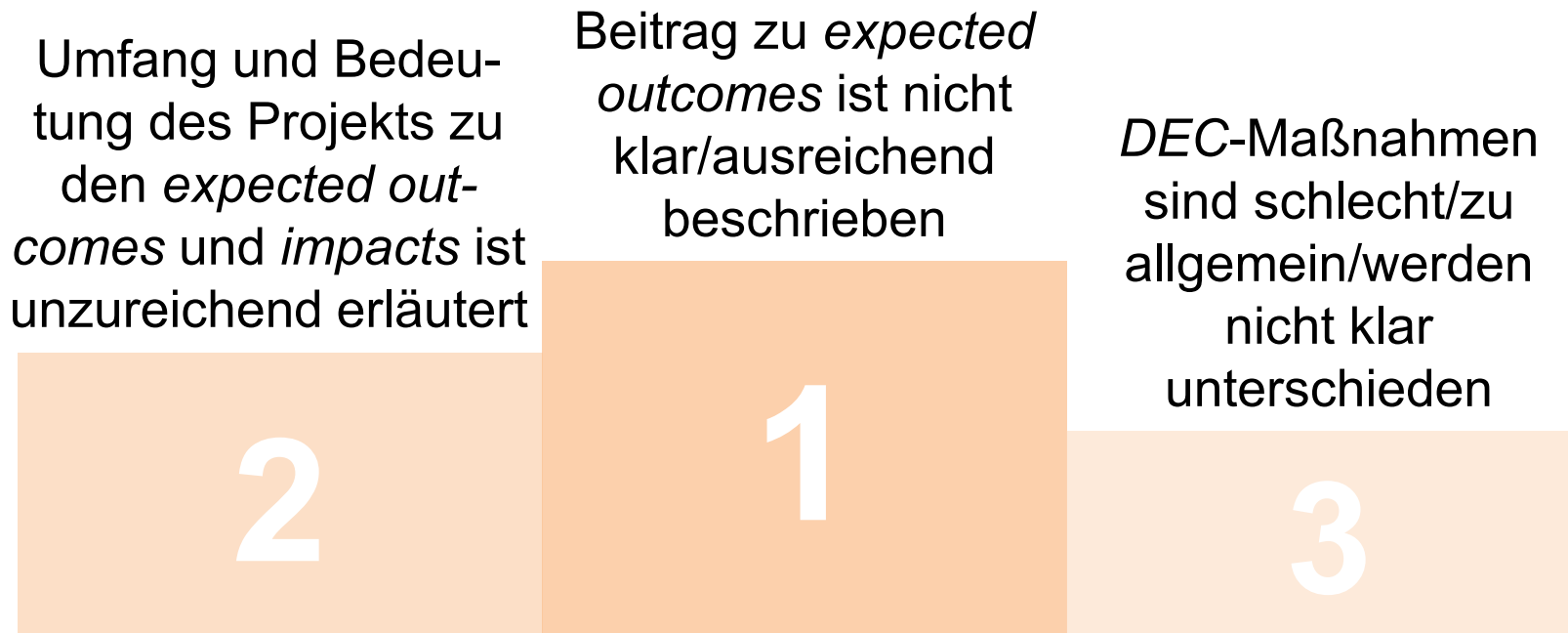
- a) Beitrag zu *expected outcomes* ist nicht klar/ausreichend beschrieben
- b) Beitrag zu *expected impacts* ist nicht glaubwürdig/ausreichend beschrieben
- c) DEC-Maßnahmen sind schlecht/zu allgemein/werden nicht klar unterschieden
- d) IPR-Strategie wird nicht ausreichend erläutert
- e) Umfang und Bedeutung des Projekts zu den *expected outcomes* und *impacts* ist unzureichend erläutert





Slido-Umfrage 2

Welche Punkte im Impact Kapitel werden in ESRs am häufigsten kritisiert?





Schwerwiegendster Fehler im Impact Teil

Beitrag zu *expected outcomes* ist nicht klar/ausreichend beschrieben

Die *expected outcomes* finden Sie im Topic text

- Beiträge müssen spezifisch und direkt sein
- *Expected outcomes* können ökologisch, ökonomisch/technisch oder gesellschaftlich relevant sein
- Denken Sie an Ihr Narrativ



Zweithäufigster Fehler im Impact Teil

Umfang und Bedeutung des Projekts zu den expected outcomes und impacts ist unzureichend erläutert

Bleiben Sie bei allen Darstellungen konkret und plausibel

- Beschreiben Sie die Ausgangssituation (baseline), Ihre Messlatte (benchmark) und Ihre Annahmen (assumptions)
- Quantifizieren Sie möglichst! Benennen Sie Indikatoren (KPIs)



Dritthäufigster Fehler im Impact Teil

DEC-Maßnahmen sind schlecht/zu allgemein/werden nicht klar unterschieden

Achten Sie auf eine klare Differenzierung!

- Erste Version des *plan for the dissemination and exploitation including communication activities* gehört zum Vollantrag
- Verzahnen Sie D&E&C sinnvoll und glaubwürdig mit Ihrem Arbeitsplan
- Hierhin gehört auch der Umgang mit *Intellectual Property Rights*

Weitere Ausführungen finden Sie in unserem [Infoblatt](#)



Häufigste Fehler im Impact Teil

Weitere Hilfestellungen finden Sie in unseren [kommentierten Antragsvorlagen](#) und unserem Webinar zum Kapitel Impact auf [YouTube](#):



NKS B&U: Das Kapitel Impact im Horizont Europa Antrag

84 Aufrufe • vor 6 Monaten

 Projektträger Jülich

Alle präsentierten Informationen wurden nach bestem Wissen und Gewissen durch die NKS Bioökonomie und Umwelt und ...



Weitere Kritikpunkte

- **Beitrag zu *expected impacts*** ist nicht glaubwürdig/ausreichend beschrieben
- Mögliche **Hindernisse für die *expected outcomes* und *impacts*** werden nicht ausreichend beschrieben/Abhilfemaßnahmen sind zu allgemein
- **IPR-Strategie** wird nicht ausreichend erläutert
- **Zielgruppen** sind nicht angegeben





Was wurde in ESRs positiv hervorgehoben?

*The wider impact of the project towards the **expected outcomes** of the topic is convincingly presented and significant.*

*The **contribution of the project to expected outcome 1** is good and it is credible, because it provides, against a rich background of practical examples, a clear pathway to better policy design on local and EU level.*

*Relevant **impacts** specified in the respective destination of the work programme are appropriately addressed.*

*The **potential barriers** related to technical-economical, political and governmental barriers that may determine whether the desired outcomes are achieved, are well identified and relevant mitigation measures are adequately presented.*



Was wurde in ESRs positiv hervorgehoben?

*The proposal provides an excellently phased and structured **communication and dissemination strategy**.*

*All **dissemination activities** are well described and improvements and success are measurable through sensible KPIs.*

*The **exploitation plan** is appropriate, with adequate exploitable activities and possible exploitation routes.*

*The **IPR management strategy** is appropriately addressed, outlining for example, basic rules for IP ownership and the responsibility of work package leaders for identifying potential IP that should be protected.*

*The approach for the **management of intellectual property** is outlined and suitable to support exploitation of results.*



Evaluierungskriterien Implementierung

The following aspects will be taken into account, to the extent that the proposed work corresponds to the description in the work programme:

- **Quality and effectiveness** of the work plan, **assessment of risks**, and **appropriateness of the effort** assigned to work packages, and the **resources overall**.
- **Capacity and role** of each participant, and the extent to which the **consortium as a whole** brings together the **necessary expertise**.



Evaluating the Quality of implementation (1/2)

Following questions are adapted to RIA and IA type of actions (ToA). Similar questions will be asked for other ToAs, in line with the instructions in the specific applications forms.

Assess the proposed **work plan**, and the **effort** and **resources**:

- Is the work plan of **good quality and effective**?
- Does it include **quantified information** so that **progress can be monitored**?
- Does it follow a **logic structure** (for example regarding the timing of work packages)?
- Are the **resources allocated** to the work packages in line with their **objectives and deliverables**?
- Are **critical risks**, relating to project implementation, identified and **proper risk mitigation measures** proposed?

Do not penalize applicants that did not provide detailed breakdown of costs as they are not required.
Exception: In the case of lumps sums, there is a requirement of a detailed budget table.



Evaluating the Quality of implementation (2/2)

Following questions are adapted to RIA and IA type of actions (ToA). Similar questions will be asked for other ToAs, in line with the instructions in the specific applications forms.

Assess the **quality of participants** and the **consortium as a whole**

(Note that important information on role of individual participants and previous experience is included in part A of proposal)

- Does the consortium **match the project's objectives**, and bring together the **necessary disciplinary and interdisciplinary knowledge**.
- Does the consortium include expertise in **open science practices**, and **gender aspects of R&I**, as appropriate?
- For topics flagged as **SSH** relevant, does the consortium include **expertise in social sciences and humanities**?
- Do the partners have **access to critical infrastructure** needed to carry out the project activities?
- Are the **participants complementing** one another (and cover the **value chain**, where appropriate)
- In what way does each of them **contribute to the project**? Does each of them have a **valid role**, and **adequate resources** in the project to fulfil that role (so they have **sufficient operational capacity**)?
- Is there **industrial/commercial involvement** in the project to ensure **exploitation of the results**?

Participants' previous publications, in particular journal articles, are expected to be open access and existing datasets FAIR and 'as open as possible, as closed as necessary'. Evaluate positively if this is sufficiently addressed.



Slido-Umfrage 3

Welcher Punkt im Implementation Kapitel wird in ESRs am häufigsten kritisiert?

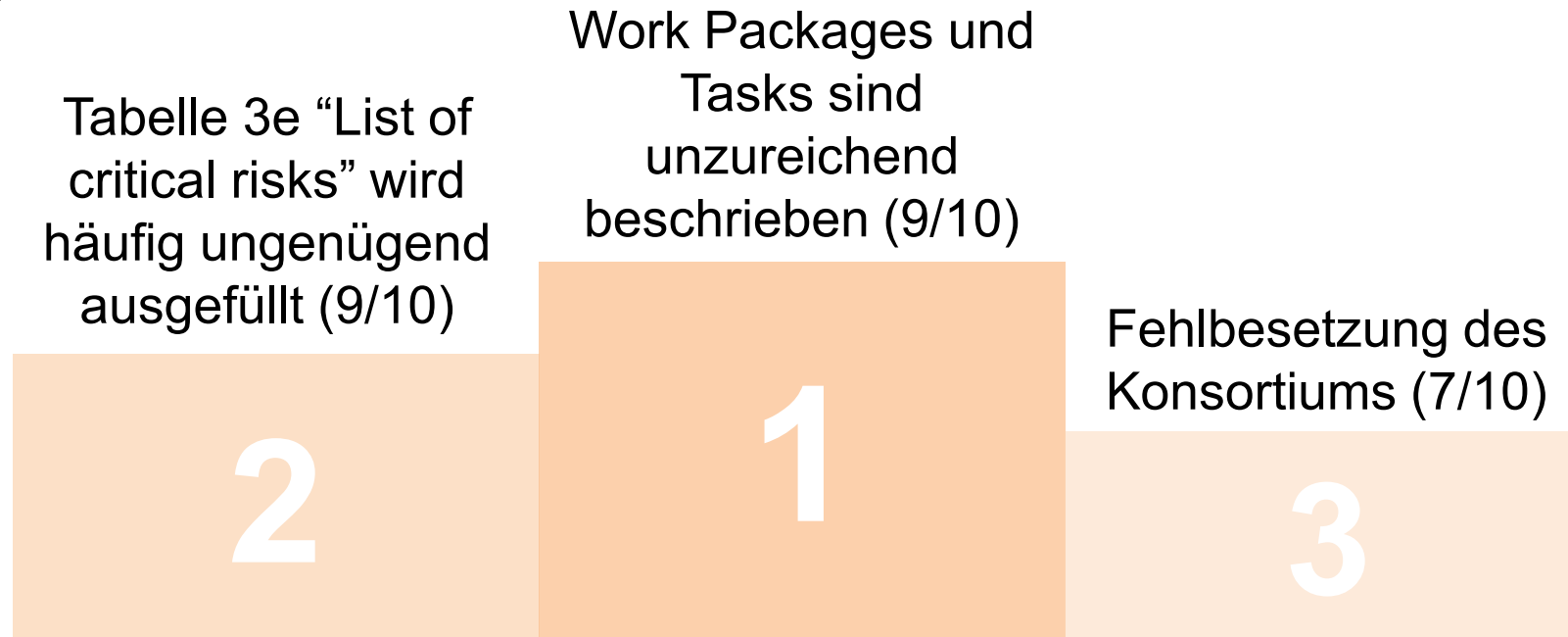
- a) Open Science kommt zu kurz oder unauthentisch rüber
- b) Wichtige Risiken sind unzureichend beschrieben
- c) Die Koordination verschlingt zu viel des Budgets
- d) Die Kollaboration mit anderen Projekten kommt zu kurz
- e) Die Work Packages und Tasks sind unzureichend beschrieben
- f) Die Zusammensetzung des Konsortiums überzeugt nicht
- g) Die Industriebeitiligung im Projekt ist zu gering





Slido-Umfrage 3

Welche Punkte im Implementation Kapitel werden in ESRs am häufigsten kritisiert?



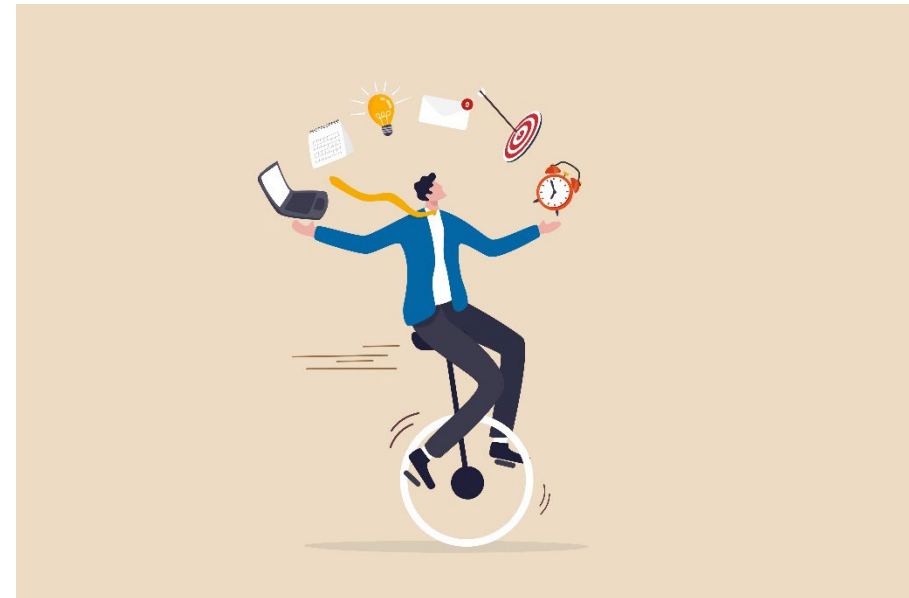


Schwerwiegendster Fehler im Implementation Teil

Work Packages und Tasks sind unzureichend beschrieben

Häufiges „Major Shortcoming“ in erfolglosen Anträgen.

Besonders heikel: Work Packages unzureichend (oder heterogen) beschrieben, Zusammenhang der WPs unklar oder nicht nachvollziehbarer zeitlicher Verlauf (9/10)



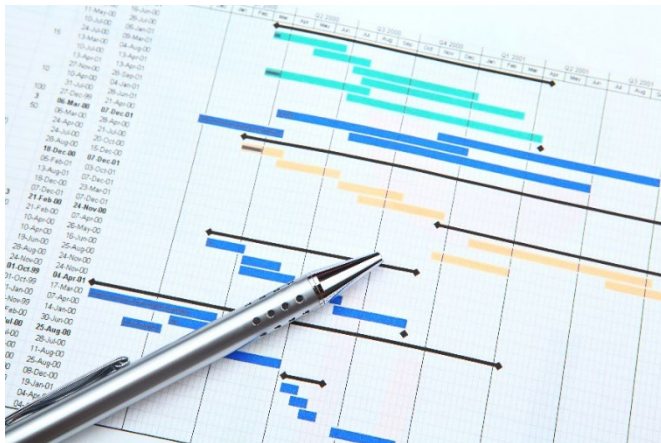
© Nuthawut – stock.adobe.com



Schwerwiegendster Fehler im Implementation Teil

Work Packages und Tasks sind unzureichend beschrieben

Weitere Kritikpunkte:



© leungchopan – stock.adobe.com

- *Some aspects however are not well elaborated. For instance, the application of ... has not been fully demonstrated in the work plan*
- *suggested timeframe is not credibly justified to ensure the successful implementation of the project*
- *isn't sufficiently clear how the project as a whole comes together, and how the output from one task becomes the input from another*



Zweithäufigster Fehler im Implementation Teil

Tabelle 3e “List of critical risks” unzureichend ausgefüllt

Häufiges „Minor Shortcoming“ in erfolglosen Anträgen.

Hier sieht es nicht gut aus, wenn wahrscheinlich wirkende Risiken nicht auftauchen, oder Strategien zum Umgang damit ungenügend erscheinen. (9/10)



© wirojsid – stock.adobe.com



Dritthäufigster Fehler im Implementation Teil

Zusammensetzung des Konsortiums überzeugt nicht

Es wird häufig kritisiert wenn die Expertise ungenügend oder unklar erscheint, Komplementarität nicht gegeben ist oder Passfähigkeit zu den Objectives zweifelhaft ist.

Deswegen....

...Orientieren Sie sich an folgender **Grundsatzfrage**: Wer ist wofür zuständig und weshalb? Machen Sie deutlich, dass das Ganze mehr ist als die bloße Summe der Einzelteile!



@Alphaspirit; – stock.adobe.com



Dritthäufigster Fehler im Implementation Teil

Zusammensetzung des Konsortiums überzeugt nicht



@Rudzhan – stock.adobe.com

Weitere Kritikpunkte:

- *some partners lack clear indications of recent achievements or publications*
- *no convincing references are provided*
- *the capacity of the consortium to do xyz... is not sufficiently demonstrated*
- *consortium is heavily weighted to ...and is lacking in interdisciplinarity*



Weitere Kritikpunkte

- Deliverables/Milestones ungenügend (6/10): *timing not mentioned, Gantt incomplete, Monitoring of the project not easy (e.g., long gaps between Deliverables or Milestones), number of deliverables is not fully appropriate for the scale of the project*
- Verteilung der Personenmonate ungenügend (6/10), zum Beispiel zu viele oder zu wenige PM für Koordination, PM Verteilung über WPs nicht balanciert
- “Other costs” oder Subcontracting unzureichend erklärt (5/10)
- Infrastruktur der ausführenden Partnern ungenügend (2/10)



Was wurde in ESRs positiv hervorgehoben?

allocation of resources to work packages is very well justified and in accordance with their objectives and deliverables

financial resources are adequate, well-balanced among partners and well justified

description of work packages (WPs), the timing of the WPs, tasks, deliverables, and milestones are clear and sufficient details are provided to monitor the progress of the work

proposal addresses very well the collaboration expected with other projects ... because joint proactive activities are foreseen

good plan on collaboration with other projects and initiatives with a specific task for this purpose and allocating dedicated funds



Was wurde in ESRs positiv hervorgehoben?

All partners have the capacity and a clear role to carry out the proposed project

convincingly describes the role of the different partners in matching the project's objectives

consortium is very broad in scope and it ensures a high degree of complementarity

consortium brings together the necessary disciplinary and inter-disciplinary expertise, including in the area of open science practices and gender dimension

presence of a dedicated WP on Socioeconomic and governance impacts is a strong point of the proposal



Unser Service ist kostenlos und vertraulich

Nationale Kontaktstelle Bioökonomie und Umwelt

Erstberatung

+49 (0)30 20199 3682

nks-bio-umw@fz-juelich.de

Vortrag

Dr. Eva Schmitz

Tel.: +49 (0)228 60884 259

E-Mail: ev.schmitz@fz-juelich.de

Vortrag

Dr. Rolanda O'Connor

Tel.: +49 (0)228 60884 263

E-Mail: r.o.connor@fz-juelich.de

Unsere Internetseite: www.nks-bio-umw.de

Newsletteranmeldung: <https://www.nks-bio-umw.de/service/newsletter>